

КАРАКТЕРИСТИКЕ КАЛИГРАФСКИХ АЛАТА

За писање можемо употребити готово све што може да се умочи у боју и остави траг на површини – шта ћемо користити зависи од тога шта желимо да постигнемо. Јако је битно познавати алат који се користи за писање, јер само тако можемо одабрати онај са којим ћемо постићи најбоље резултате, а у зависности од тога који тип писма пишемо и на каквој подлози. Овде су описани калиграфски алати са равним врхом, који се користе за највећи број писама.

Бамбус, припремљен за писање



Барска трска



Четка равног врха (флах)

Mitchell (Round Hand) перо,
са резервоаром за течност



БАРСКА ТРСКА, БАМБУС И ГУШЧИЈЕ ПЕРО

Ово је природан алат који је вековима служио за писање. Ако се добро припреми може да буде одлично средство за рад, али као и остали алати и овај има својих предности и мана.

Трску треба резати тако да на њој остане »прстен« (види слику), јер је тада мања вероватноћа да ће се временом расцепити по дужини.

За разлику од стандардних металних пера, трска је добра за коришћење на грубљим папирима са израженим текстуром, као и за писање крупнијих слова, дакле, за нешто експресивније писање.

С обзиром да је релативно мекан, врх трске се брзо троши, па га је потребно често подрезивати да би се задржао контраст између дебелих и танких потеза. Бамбус је чвршћи од трске, па се теже обрађује, али и дуже траје.

Гушчије перо се припрема на сличан начин као и трска, с тим што је оно много финији и еластичнији алат, па је погодно за писање финих и ситних слова.

ЧЕТКА

Широка, равна (флах) четка је алат који је незаменљив за писање монументалне капитале. С обзиром на мекоћу и савитљивост длака, потребна је изузетна вештина да би се добио потез какав се жели, међутим, када се то постигне, нема алата који се може мерити са четкицом за писање овог писма.

Да би писање било успешно, потребно је да длаке буду веома чврсте и еластичне, тј. да се, када су влажне, приликом савијања одмах враћају у почетни положај. Најбоље су квалитетне четке од вештачке длаке, тј. од најлона. Квалитет четкице се може проверити тако што се длака покваси, па се стисне прстима. Врх би требао остати слепљен и оштар.

Поред монументалне капитале, за коју се изворно и користила, оваква четкица је погодна и за писање осталих типова писама, на различитим материјалима.

КАЛИГРАФСКА ПЕРА WILLIAM MITCHELL (ROUND HAND)

Ова британска марка калиграфских пера је изузетно популарна код професионалних калиграфа.

Обично се дешава да пера са којима се, на пример, одлично исписују ситна слова или одређени тип писма, нису тако погодна за исписивање крупнијих слова или неког другог писма, и обрнуто. Са овим перима то није случај.

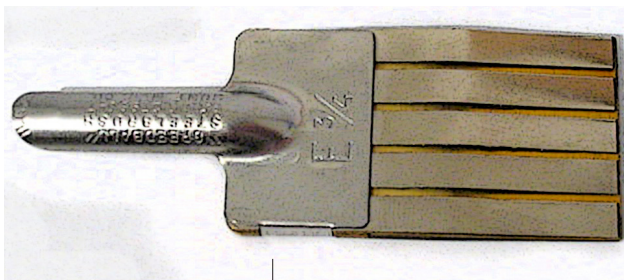
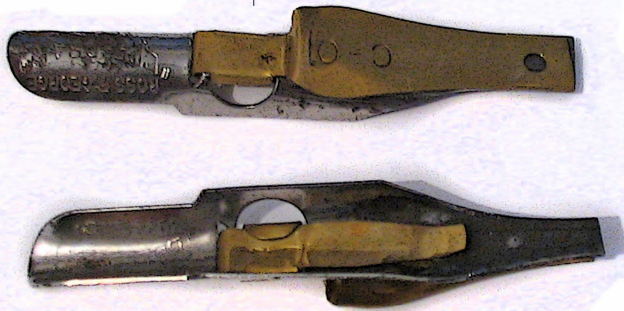
Она су направљена од веома еластичног материјала, који омогућава велику флексибилност и пружа калиграфу слободу покрета приликом извођења најзахтевнијих потеза. Такође, течност се одлично слива низ перо, што је неопходно за брзо писање, јер не долази до прекида потеза.

Ипак, за писање готичких писама и сличних слова равних линија, треба размислити о коришћењу *Brause* пера, јер крућа пера пружају бољу контролу приликом извођења равних потеза.

Mitchell, Poster Pen



Speedball, C style

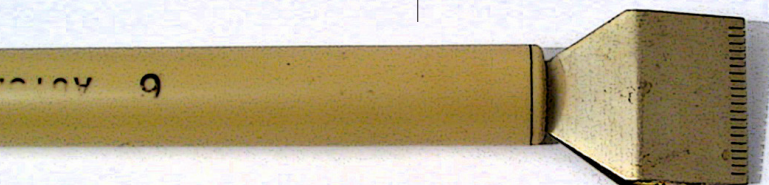


Speedball, brush pen



Brause перо

Automatic pen



За разлику од већине других пера, код *Mitchell* пера резервоар за течност је одвојен – поставља се са доње стране, што омогућава ефикасно чишћење пера. Почетници могу имати проблема с овим перима – разлог је поменута еластичност. Таква пера је аматерима теже контролисати, а с обзиром да они јако притискају приликом писања, може доћи и до превеликог изливања течности.

Као и остали произвођачи, тако и Мичел производи велики распон различитих типова пера, погодних за различите намене.

Једно од таквих је плакатно перо (Poster Pen), које служи за исписивање веома крупних слова. Оно је зарезано на супротну, леву страну, јер на тај начин лакше клизи по храпавим површинама. Такође, из истог разлога је савијено у доњем делу.

КАЛИГРАФСКА ПЕРА SPEEDBALL (C STYLE)

Овај амерички произвођач је познат по својим квалитетним, дугачким перима која се праве од врло чврстог материјала. Због тога су веома погодна и за почетнике, јер издржавају велик притисак приликом писања, који почетници обично праве.

Погодно је за исписивање различитих типова писама, а због дужине, посебно је погодан за курзивна писма која се брже исписују. Овоме доприноси и одлично решено сливање течности – постоје два канала, што се ретко среће.

Пера су изузетна за писање крупнијих слова, али нису тако добра за веома ситно писање, јер због дебелог материјала од кога је перо направљено, није лако постићи оштре потезе код јако ситних слова.

Старији модели (израђени од светлог метала) су склони корозији, па их је потребно добро обрисати након коришћења.

Speedball steel brush (метална четка) се користи на сличан начин као и обична четка, с тим што се лакше контролише, јер је од тврђег материјала. Погодна је за крупније писање, као и за исписивање на различитим материјалима, уз коришћење разних течности.

КАЛИГРАФСКА ПЕРА BRAUSE (BANDZUG)

Ова немачка пера су одличан избор за исписивање веома ситног текста, као и оних писама која се спорије пишу и која садрже велики број слова равних потеза, као што су, на пример, готичка писма.

Због кратке дужине и чврстог материјала недостаје им еластичност, а течност се спорије слива низ перо, па је крупнија слова теже писати, бар док се пера добро не разраде. Међутим, управо због крутости и лакше контроле, погодна су и за почетнике.

АУТОМАТИС ПЕРА

Ова енглеска пера не пишу »аутоматски«, како би се дало закључити из назива, већ се њима рукује на сличан начин као и са осталим перима.

Изгледом се потпуно разликују од осталих пера; метални део чини целину са пластичном дршком.

С обзиром да не постоји класичан резервоар за течност, већ се она убацује између два комада метала, за писање се може користити готово било која врста течности, чак и оне густе попут темпере.

Аутоматик пера су изузетна за писање крупних слова, док мање величине пера дају лошије резултате.

Веома су отпорна и лака за одржавање.

B. E.